

# Slopingswerk begonnen

## in St.-Annakerk

G.V.A. 16/8/68

Reeds sedert maanden worden de kerkelijke diensten van de St.-Annaparochie op de Antwerpse Linkeroever in een zaal van het Imelda - instituut gehouden en sedert jaren zijn er plannen voor de bouw van een moderne kerk.

Begin deze week is het slopingswerk in het oude kerkje aangevat, zodat men weldra in de konstruktieve fase zal zijn. De eerste werken geschieden met veel omzichtigheid om waardevolle stukken te bergen. De preekstoel werd uiteengehaald en onder het grote kruisbeeld is een stelling opgetrokken.

Deze stellage op wielen is verplaatsbaar en men zal trachten

de mooie glasramen uiteen te nemen. Dat is een werk waar veel omzichtigheid bij te pas komt en waarvan men eigenlijk nog niet weet of het lukken zal. Spijtig genoeg zijn al heel wat brandramen zwaar beschadigd door jeugdig vandalisme. . .

Volgende week komt een ploeg specialisten om het orgel te demontieren, want daar komt natuurlijk vakkennis bij kijken. Voorlopig hebben noch de geborgen stukken, noch het orgel al een andere bestemming.

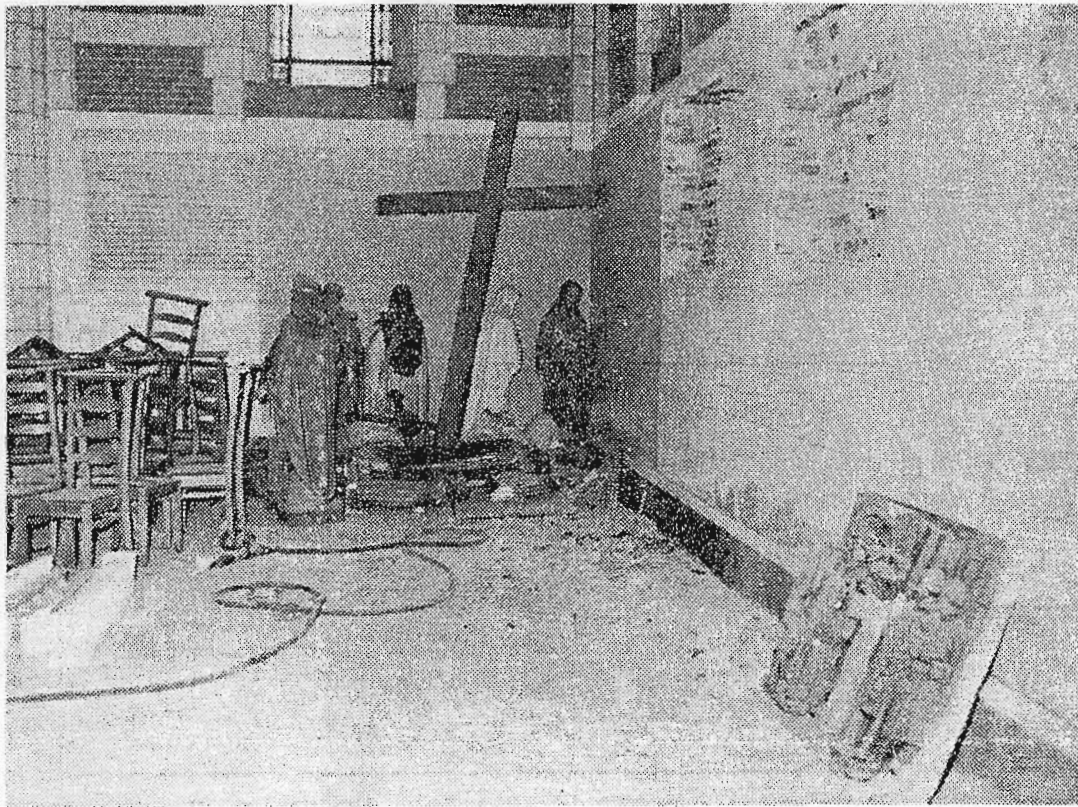
Een lang verleden heeft het kerkje van de Linkeroever eigenlijk niet. De gedenksteen achteraan vermeldt, dat in 1903 met de bouw begonnen werd onder paus Leo XIII, Antonius Stillemans, bisschop van Gent, Ernest Van Haelst burgemeester en Em. Janssens, pastoor.

« Den 17e September 1905 werd deze kerk van Ste-Anna en St.-Joachim gewijd door Mgr. Stillemans, . . . »

Eer de drieënzestigste verjaardag van dit gebeuren gevierd kan worden, zijn de slopers waarschijnlijk haast met hun werk klaar en kan begonnen worden met het opvoeren van het terrein. De nieuwe kerk komt heel wat hoger. Het niveau van de vloer zal zowat drie meter hoger geplaatst zijn.

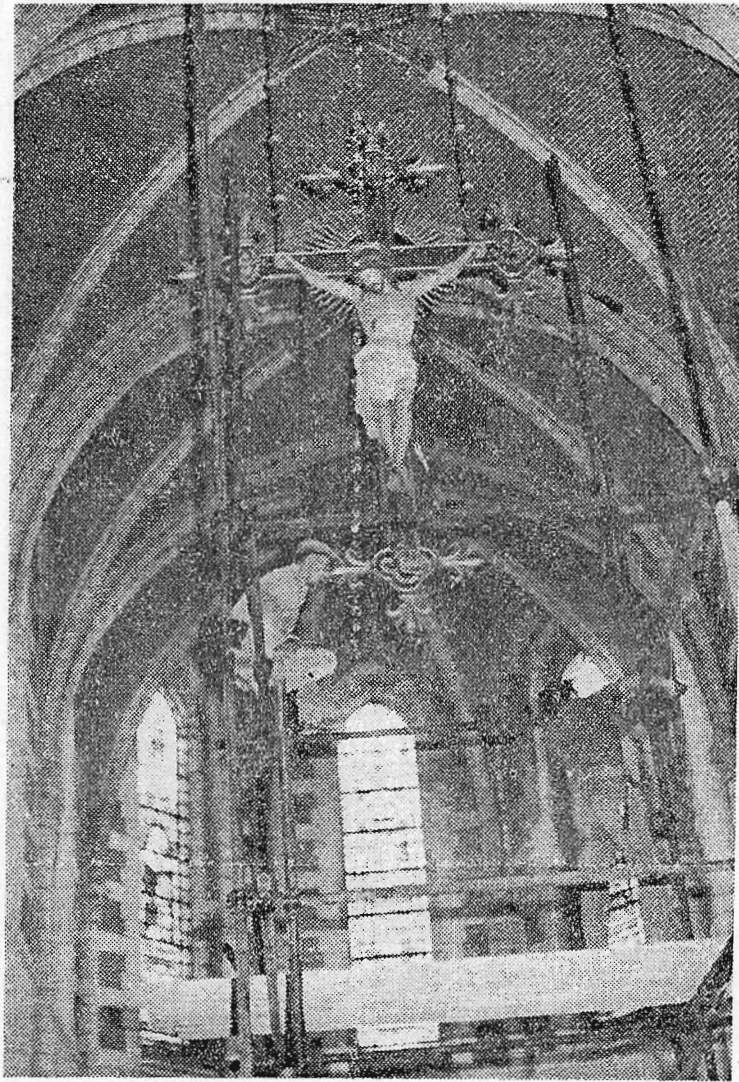
In totaal zijn er met de werkzaamheden volgens de aanbesteding 300 werkdagen en zowat 16 miljoen gemoeid. De pastoor van de parochie houdt er rekening mee nog gedurende twee winters bouwheer te zijn en nadien in een nieuwe Ste-Annakerk zijn parochianen te kunnen verwelkomen.

En zo raakt de Linkeroever door de geweldige expansie van een moderne wijk een stukje geschiedenis kwijt, want de periode, die nu in zekere zin afgesloten wordt, was er een van pioniers met zeer beprekt parochianenaantal en uit de tijd, toen een uitstap naar St.-Anneke zelfs voor de sinjoren nog een heel evenement was.

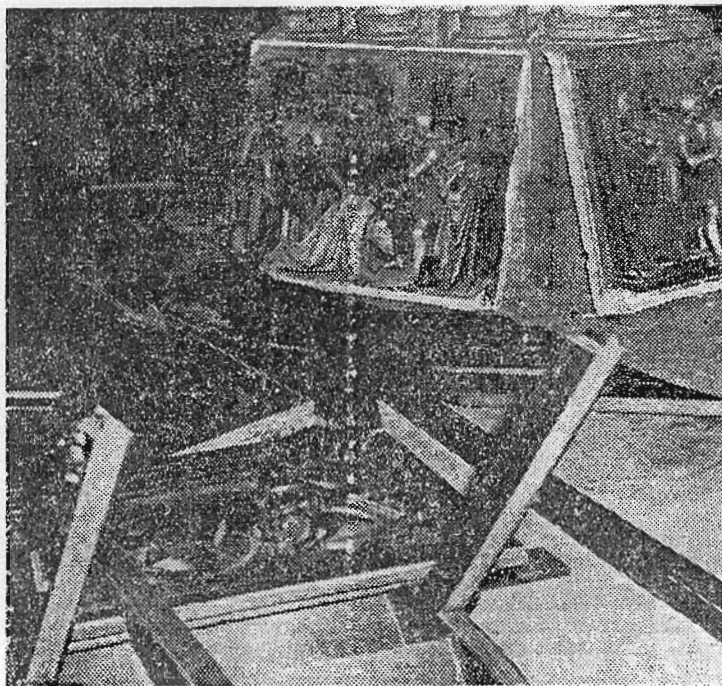


Beelden en een kruiswegstatie in een hoek, naast de gedenksteen van de kerkbouw, die slechts naar 1903 en 1905 verwijzen.

GVA 16/8/68



Het grote kruisbeeld zal afgehaakt worden vanop een verplaatsbare stelling, die ook zal gebruikt worden om te trachten de brandramen te demonteren.



Voor de geborgen stukken uit de St-Annakerk is er nog geen nieuwe bestemming. Al wat nog waarde heeft, wordt voorlopig opgeslagen in een loods.